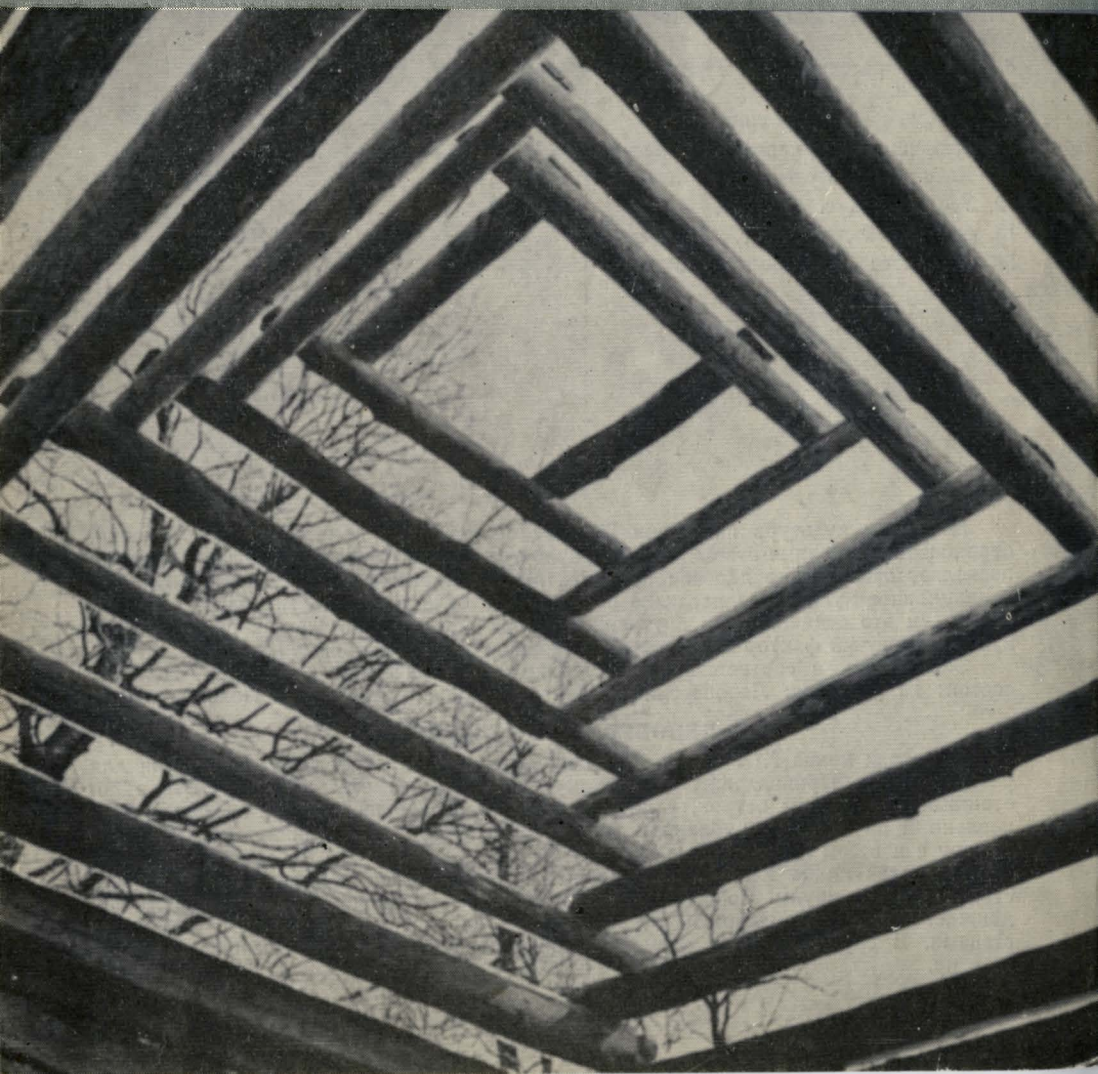


МУЗЕЙ НАРОДНОЙ АРХИТЕКТУРЫ И БЫТА УКРАИНСКОЙ ССР

ЭКСПОЗИЦИЯ

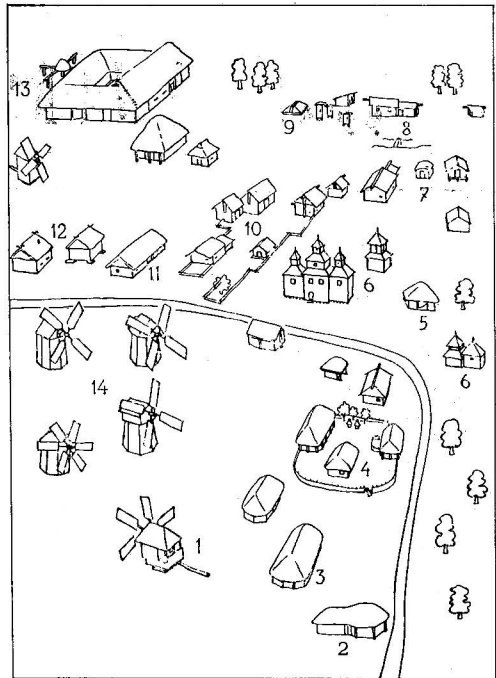
„ПОЛЕСЬЕ“



В экспозиции представлены лучшие памятники народной архитектуры Украинского Полесья, предметы быта, орудия труда, произведения народного искусства — памятники, которые, отображая тысячелетние завоевания традиционной культуры трудящихся, служат развитию современной культуры.

Экспликация к схеме экспозиции «Полесье»

1. Ветряк из с. Лесового.
2. Тупчак из с. Архиповка.
3. Гумно из с. Лариновка.
4. Усадьба из среднего Подесенья.
5. Ток из с. Кашии.
6. Комплекс монументальных сооружений Ровенщины.
7. Усадьба из Правобережного Полесья.
8. Усадьба пасечника из Припятского Полесья.
9. Курень из с. Корошино.
10. Дворище из Припяского Полесья.
11. Хата из с. Мульчицы.
12. Усадьба из с. Самары.
13. Окружной двор из с. Соловьи.
14. Комплекс ветряков-кругляков.



Народная культура населения Полесья сохранила и донесла до нас явления, отражающие основные этапы развития культуры человечества с древнейших времен, позволяет заглянуть в далекое прошлое. Многочисленные общие черты связывают традиционное культурное наследие полешуков с культурами других регионов и народов — и это свидетельство внутренней исторической общности всех национальных культур, могучий фактор единства всех народов, их взаимопонимания.

Экспозиция, в соответствии с историко-этнографическим делением Полесья, состоит из разделов: Левобережное, Правобережное и Волинское Полесье.

ЛЕВОБЕРЕЖНОЕ ПОЛЕСЬЕ

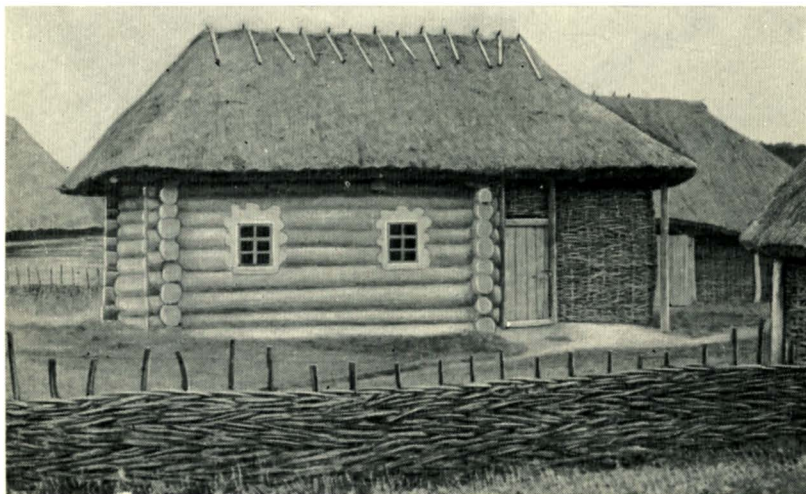
1. Ветряк конца XIX ст. (х. Лесовой Черниговской области) с жерновами для размла зерна. Принадлежит к местному типу, называемому «млынок». Это одноэтажный «столбовой» ветряк, у которого на ветер поворачивается весь сруб, установленный на высоком рубленном основании. Постройка напоминает крестьянскую комору с навесом перед дверью.

2. Тупчак конца XIX ст. (с. Архиповка Черниговской области) для производства гречневой крупы. Собственно тупчак — конный привод в виде наклонного подвижного круга диаметром 8 м, размещен в каркасном помещении с плетеными стенами. В срубной клетке размещено оборудование: вальцы, передачи, решета и пр.



Ветряк конца XIX ст., х. Лесовой Черниговской обл.

3. Гумно конца XIX ст. (с. Лариновка Черниговской области) с овинном конца XVIII ст. (с. Араповичи Черниговской области). Традиционный для северной Черниговщины, известный также у белоруссов и русских, комплекс хозяйственных по-



Хата конца XIX ст. с. Мамекино Черниговской обл.

строек для хранения, досушки и обмолота хлеба. Гумно — удлиненная постройка со срубными стенами и крышей на трех парах сох. Овин — срубная клетка, установленная в глубине гумна над «проходом» — ямой с купольной курной печью. Термин «гумно» известен с древнерусского периода. В помещении гумна — выставка челнов и рыболовных снастей.

4. Усадьба из среднего Подесенья. Хата конца XIX ст. (с. Мамекино Черниговской области); хлев XX ст. (с. Рыжки Черниговской области), клуня конца XIX ст. (с. Карацубин Черниговской области). Хата рублена из массивного соснового кругляка, побелена изнутри и обмазана красной глиной снаружи. Сени каркасные, с плетеными стенами. Наличие срубных и сошных конструкций — характерно для народной архитектуры Черниговщины. Хлев и клуня этой усадьбы сошные, с плетеными стенами. В клуне экспонируются маслобойни от небольших рамных и колодочных клиновых до мощной маслобойни-воскодавки из с. Лукнив.

Оборудование хаты традиционное: печь, полати («пил»), лавы, полки для посуды («мысык»), красный угол — «покуть». Ткани и одежда имеют много общего с центральными районами Украины. Это украшенные переборным тканым орнаментом настольники и рядна, женские сорочки, украшенные «белью», шерстяные тканые плахты и запаски, «намитки» и пр. На «покути», под тканой «завеской», — иконы местной школы, ясного колорита, украшенные растительным орнаментом, в них много общего с росписями на «скрынях», мебели.



Интерьер курной хаты конца XVIII ст., с. Гажин Гомельской обл.

ПРАВОБЕРЕЖНОЕ ПОЛЕСЬЕ

5. Ток XIX ст. (с. Кишин Житомирской области) для хранения и обмолота хлеба. Квадратная постройка со срубными стенами имеет срубную шатровую крышу. С этой древней, почти стертой временем народной традицией, связано развитие на Украине деревянных и каменных монументальных построек с рубленными шатровыми верхами или сомкнутыми сводами. Эта традиция издавна распространилась среди многих народов Евразии, население Украины, как видим, участвовало в ее развитии.

6. Комплекс монументальных построек Ровенщины. Церковь 1789 г. (с. Кисорици), колокольня 1777 г. (с. Великий Жолудск), «каплиця» XVII—XVIII ст. (с. Кле-

сов). Церковь трехдельная, триверхая с прямоугольными бабинцем, нефом и алтарем. Колокольня двухэтажная, на первом этаже — срубная комора. Собственно колокольня, размещенная на втором этаже, имеет каркасные стены и каркасную шатровую крышу. «Каплица» состоит из двух помещений: собственно каплицы XVII ст. (срубной клетки с каркасной шатровой крышей) и достроенного в XVIII ст. бабинца с каркасной крышей, напоминающей колокольню. Срубы церкви, колокольни и каплицы (старого ядра) из соснового кругляка (как в старинных полесских хатах), с круглыми врубками и «драчкой» в верхней части венцов — эта техника известна еще в древнерусскую эпоху.



Каплица XVII—XVIII ст., с. Клесов Ровенской обл.

7. Усадьба из Правобережного Полесья. Хата 1821 г. (с. Серники Ровенской области) с клетью XVIII ст. (с. Дроздын Ровенской области), «стебка» XX ст. (с. Нетреба Ровенской области), клеть XVIII ст. (с. Березово Ровенской области), ток XIX ст. (с. Озеряны Житомирской области). В дальнейшем в состав усадьбы войдет «хльов» начала XX ст. (с. Оздамичи Брестской области). Все постройки усадьбы имеют двухскатные срубные крыши. Возле хаты размещена клеть, промежуток между хатой и клетью образует своеобразные сени без передней стены. Это иллюстрирует процесс образования распространенного трехкамерного жилища (хата+сени+комора) из отдельных односрубных построек. Хата курная, с волоковыми окнами и длинным дымоволоком над дверью, потолок «горбатый», уложен по накату двухскатной срубной крыши, утепленной песком.

8. Усадьба пасечника с Припятского Полесья. Хата второй половины XIX ст. (с. Блажево Ровенской области), «стебка» середины XX ст. (с. Юрово Житомирской области), «хлевчук» начала XX ст. (с. Грабунь Ровенской области). Все постройки имеют арханчешский тип сравнительно плоских крыш, известных в прошлом многим народам. Хата срубная, сени рублены взакидку по массивным шулам. Этот тип жилища в XX ст. сохранился в быту беднейших слоев населения. В усадьбе представлено традиционное бортное пасечничество. Это сами колоды — «борти», «колесо», которым поднимали борти на дерево, «пешня» — выдалбивать борть, «жень» — цельный плетеный пятнадцатиметровый ремень — вылезать на дерево к борти, «лазбины» — лубяные короба для сот, воскодавки и пр.



В хате второй половины XIX ст., с. Блажево Ровенской обл.

9. Курень, построен в музее народными мастерами из села Корошино Житомирской области. Это временное жилище, которое строили на дальних сенокосах, лесосеках и пр. Постройка состоит из невысокого сруба, четырех сох с обвязкой, дощатой кровли с неукрытым гребнем для выхода дыма от центрального очага. Такой тип жилища, известный народам всех континентов еще с эпохи палеолита — свидетельство общности основ и путей культурного развития всех народов.

10. Дворище с Припятского Полесья. Знакомит с существованием в прошлом на Полесье большой патриархальной семьи, имеющей общее хозяйство. Хата кон. XVIII ст. (с. Гажин Гомельской области), клеть XIX ст. (с. Березово, х. Зайцы Ровенской области), хата XVII ст., хлев XIX ст., ток XIX ст. (с. Беловеж Ровенской области). Хата с. Гажин первоначально состояла из хаты и сеней, в XIX ст. в сенях отгородили комору. Хата и сени имеют самостоятельные конструкции стен и рубленых двускатных крыш, как отголосок старинной традиции строительства односрубных построек. Хата курная, с волоковыми окнами, освещалась лучиной, сжигаемой под «лучником» — плетеным, обмазанным глиной, подвешенным к отверстию в потолке конусом. Однокамерная хата из с. Беловеж рубленая из кругляка, имеет двускатную крышу на двух сохах. Подобные крыши имеют хлев, ток и «стебка». Как видим, и в этом регионе, где преобладает срубное строительство, существуют глубокие традиции применения каркасных конструкций.

11. Хата XIX ст. (с. Мульницы Ровенской области) имеет собственно хату, сени, поклет, клеть, перекрытые сплошной стропильной крышей с соломенной кровлей. Хата курная, глинобитная печь на срубе с полозами, лучник из мешка, обмазанного глиной. В хате экспонируются орудия прядения и ткачества, тканые изделия. Особый интерес представляет сохранившаяся в некоторых районах традиция изготовления «серпанка» — тонкого, неплотно тканого полотна. Такое белоснежно



Усадьба пасечника из Припятского Полесья

выбеленное, полупрозрачное полотно и изготовленная из него легкая летняя одежда — свидетельство высокой культуры народного ткачества.

ВОЛЫНСКОЕ ПОЛЕСЬЕ

12. Усадьба из с. Самары. Хата 1587 г. (х. Верестя), «шпихир» (х. Козуватый). Распространенные в далеком прошлом хаты без сеней дошли до XX ст. в быту самых бедных слоев населения. Сруб стен и потолок из сосновых пиленых плах, крыш двускатная, стропильная. Хата курная, имеет волоковые окна и волоковую «каглу» над припечком, двери на «бегуне». В хате система жердей («гряд») для сушки дров, мокрой одежды и пр.

13. Окружной двор XIX ст. (с. Соловьи Волынской области). Комплекс жилых и хозяйственных помещений, сгруппированных вокруг внутреннего двора. Это развитое, зажиточное хозяйство. Стены срубные, из ольховых и сосновых плах. Курная просторная хата 1857 г. имеет традиционное оборудование. Большая глинобитная печь на рубленой основе, лавы, гряды, лучник из выдолбленной колоды.

В хате экспонируются гончарные изделия из с. Рокиты Волынской области. Это традиционная черная посуда, украшенная линейным лощеным орнаментом.

В многочисленных помещениях двора — необходимые бытовые предметы, орудия труда. Разнообразная деревянная и плетеная посуда, маслобойня, «ковч» для сваливания сукна, сечкарня с конным приводом («кератом») и пр. Особый интерес представляют оригинальные, ныне редчайшие образцы древней земледельческой техники: сохи, деревянные плетенные бороны.

14. Комплекс ветряков — «кругляков». Отдельно размещена группа бытовавших на Полесье двухэтажных срубных ветряков с поворотной крышей. Ветряк конца XIX ст. (с. Юнаковка Сумской области), ветряк нач. XX ст. (с. Ширяево Сумской области), ветряк конца XIX ст. (с. Смолин Черниговской области), ветряк 1948 г. (с. М. Морочна Ровенской области).

Экспозиция «Полесье» в дальнейшем пополнится жилыми, хозяйственными, производственными, монументальными постройками, в которых применены срубные и каркасные конструкции, реконструкциями выдающихся памятников народной архитектуры: церкви из с. Пакуль, ветряка из с. Синявка.



Сергей Владимирович Верговский

ЭКСПОЗИЦИЯ «ПОЛЕСЬЕ»

Киев ОБЛПОЛИГРАФИЗДАТ 1986

Редактор **В. Г. Кобзарь**

Художник **А. П. Давиденко**

Художественный редактор **Б. А. Тихонов**

Технический редактор **А. А. Мирошниченко**

Корректор **В. Г. Савченко**

Подписано в печать 20. 05. 86. БФ 26933. Формат 60×84¹/₁₆. Бумала мелованная.
Печать высокая. Условн. печ. л. 0,58. Условн. кр.-отг. 1,16. Тираж 10000 экз. Зак. 3908.
Цена 5 коп.

Гортитпография, 256400. Белая Церковь, бульвар Победы, 22а.